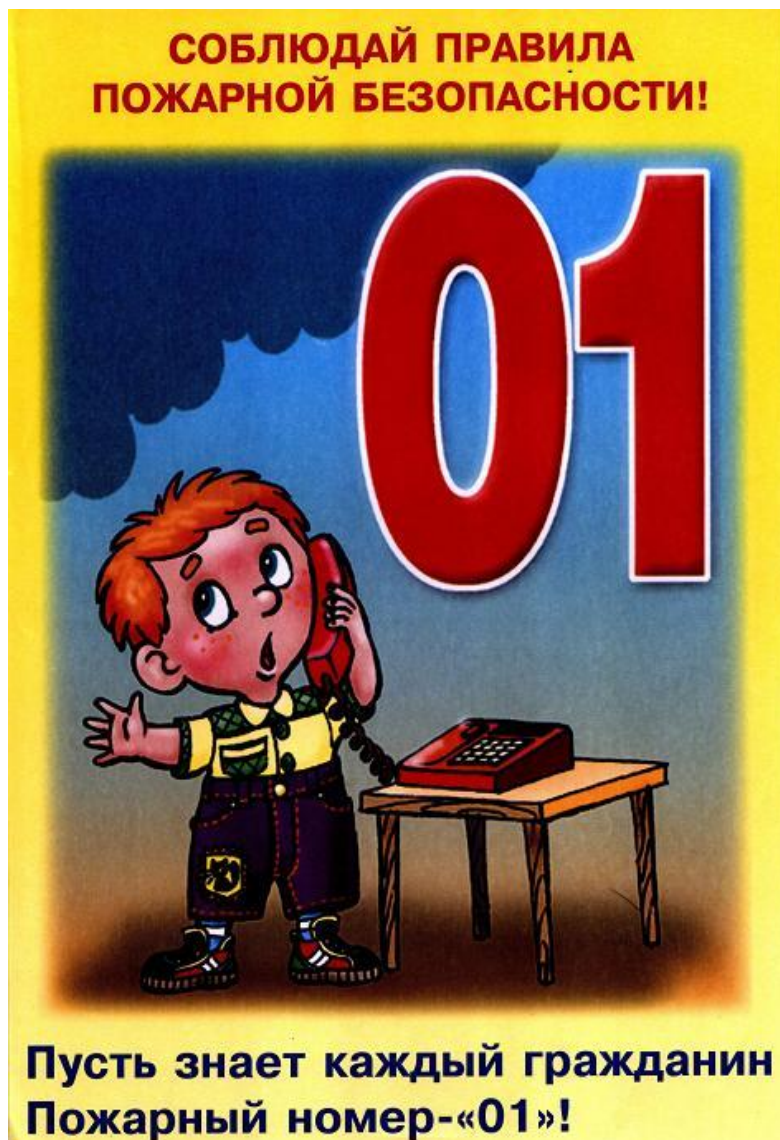


**Газета**  
**«ПОЖАРАМ НЕТ»**  
**ОТДЕЛЕНИЕ НАДЗОРНОЙ ДЕЯТЕЛЬНОСТИ**  
**И ПРОФИЛАКТИЧЕСКОЙ РАБОТЫ ПО**  
**КОЗУЛЬСКОМУ РАЙОНУ**



**Выпуск №68 от 20 мая 2019 года**



**Содержание номера:**  
**Оперативная обстановка**  
**с пожарами.....2 стр.**

**О содержании**  
**придомовой территории**  
**...3 стр.**

**О соблюдении мер ПБ в**  
**весенне-летний**  
**пожароопасный период**  
**... 4-5 стр.**

**Правила пожарной**  
**безопасности в лесу ...6-8**  
**стр.**

**Профилактическая**  
**работа ...8 стр.**

**Как избежать пожара в**  
**квартире ...9 стр.**

**ГРАЖДАНЕ!!!!**

**При возникновении пожара немедленно**

**вызывайте**

**пожарную охрану!!!**

**Тел. 01, 2-11-01, с сотовых телефонов**

**101,112, 01\***

## Оперативная обстановка с пожарами на территории Козульского района:

- произошло пожаров - **20**
- погибло людей на пожарах - **3**
  - погибло из них детей - **0**
- получили травмы на пожарах - **1**
  - травмировано детей – **0**

Дознаватель ОНД и ПР по Козульскому району  
УНД и ПР ГУ МЧС России по Красноярскому краю  
капитан внутренней службы  
В.В. Харкевич



## **Уважаемые жители Козульского района!!!**

В настоящем обращении к Вам, попытаюсь кратко и информативно довести требования пожарной безопасности к придомовой территории. И так к сути данного вопроса. Согласно Постановления Правительства РФ от 25.04.2012 г. № 390 «О противопожарном режиме» собственники и землепользователи земельных участков, обязаны производить регулярную уборку приусадебных участков от горючих материалов и сухой травы. К горючим материалам относятся отходы лесопиления (опилки, щепки, кара и обрезки древесины). На территории района проблема складирования древесных обрезков стоит достаточно остро, стоит проехать по любой из улиц населенного пункта и увидеть что, практически через дом на полянах, а то и на дороге лежат такие обрезки. Помимо того, что это создает неприглядный вид, такое складирование создает дополнительную опасность распространения огня на дома и хозяйственные строения, исключая эффективность противопожарных разрывов.

Такое положение и ситуация с отходами в целом, в населенных пунктах района, не может оставаться незамеченной.

В рамках проведения профилактических мероприятий отделением надзорной деятельности и профилактической работы по Козульскому району организованы ежедневные мероприятия по выявлению и пресечению нарушений требований пожарной безопасности на придомовых территориях. Продолжительность профилактики не ограничена сроком проведения и будет осуществляться до полного устранения нарушений.

Так же хотелось бы уделить особое внимание административной ответственности за невыполнение требований изложенных в Постановления Правительства № 390, для граждан совершающих правонарушение - от 2000 до 3000 рублей, а в условиях введенного особого противопожарного режима – от 2000 до 4000 рублей.

Надеюсь, что это обращение послужит руководством к действию, и жители Козульского района приведут свои земельные участки в порядок, тем самым внося свою лепту в общую безопасность целых населенных пунктов.

**Начальник ОНД и ПР по Козульскому району**  
**УНД и ПР ГУ МЧС России по Красноярскому краю**  
**подполковник внутренней службы**  
**Е.А. Цамаев**

### **ГРАЖДАНЕ!!!!**

**При возникновении пожара немедленно вызывайте  
пожарную охрану!!!**

**Тел. 01, 2-11-01, с сотовых телефонов 101,112, 01\***

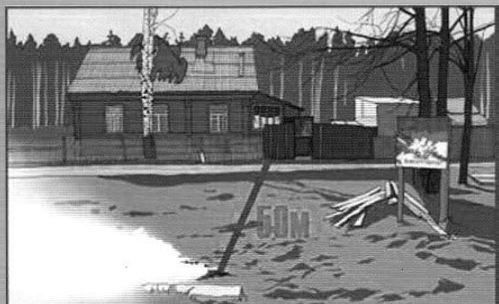


# ВНИМАНИЕ!

КГБУ «Противопожарная охрана  
Красноярского края»  
**ПРЕДУПРЕЖДАЕТ**

**Граждане!**

**Соблюдайте меры пожарной безопасности в весенне-летний пожароопасный период!**



Разведение костров, сжигание отходов и тары не разрешается в пределах, установленных нормами проектирования противопожарных расстояний, но не ближе 50 м до зданий и сооружений. Сжигание отходов и тары в специально отведённых для этих целей местах должно производиться под контролем обслуживающего персонала.



Территории населённых пунктов и организаций, в пределах противопожарных расстояний между зданиями, сооружениями и открытыми складами, а также участки, прилегающие к жилым домам, дачным и иным постройкам, должны своевременно очищаться от горючих отходов, мусора, тары, опавших листьев, сухой травы и т.д.



Для населённых пунктов, расположенных в лесных массивах, органами местного самоуправления должны быть разработаны и выполнены мероприятия, исключающие возможность переброса огня при лесных и торфяных пожарах на здания и сооружения (устройство защитных противопожарных полос, посадка лиственных насаждений, удаление в летний период сухой растительности и другие).



Рекомендуется у каждого жилого строения устанавливать ёмкость (бочку) с водой или иметь огнетушитель.





На территории сельских населённых пунктов, блок-контейнерных зданий, дачных и садоводческих посёлков должны устанавливаться средства звуковой сигнализации для оповещения людей на случай пожара и иметься запасы воды для целей пожаротушения, а также должен быть определён порядок вызова пожарной охраны.



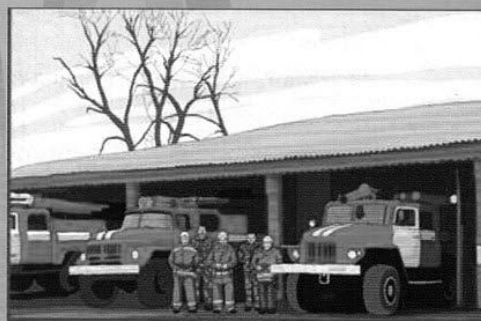
В этих случаях необходимо организовать силами местного населения и членов добровольных пожарных формирований патрулирование населённых пунктов с первичными средствами пожаротушения (ведро с водой, огнетушитель, лопата), а также подготовку для возможного использования имеющейся водозонной и землеройной техники, провести соответствующую разъяснительную работу о мерах пожарной безопасности и действиях в случае пожара.



Пожарные автомобили и мотопомпы, приспособленная и переоборудованная техника для тушения пожаров должны быть укомплектованы пожарно-техническим вооружением, заправлены топливом, огнетушащими веществами и находиться в исправном состоянии. Порядок привлечения техники для тушения пожаров определяется расписанием выезда и планом привлечения сил и средств для тушения пожаров, утверждённым органом местного самоуправления.



В летний период в условиях устойчивой сухой, жаркой и ветреной погоды или при получении штурмового предупреждения в сельских населённых пунктах и предприятиях, дачных посёлках, садовых участках по решению органов исполнительной власти, местного самоуправления разведение костров, проведение пожароопасных работ на определённых участках, топка печей, кухонных очагов и котельных установок, работающих на твёрдом топливе, может временно приостанавливаться.



В весенне-летний пожароопасный период необходимо при пожарном депо в помощь членам добровольной пожарной дружины (пожарно-сторожевой охраны) организовывать дежурство граждан и работников предприятий, расположенном в населённых пунктах.



Населённые пункты и отдельно расположенные объекты должны быть обеспечены исправной телефонной или радиосвязью для сообщения о пожаре в пожарную охрану. Не разрешается переводить линии связи «01» в таксофонах на платное обслуживание.

За каждой пожарной мотопомпой, приспособленной (переоборудованной) для целей пожаротушения техникой, должен быть закреплён моторист (водитель), прошедший специальную подготовку. В организации должен быть отработан порядок доставки пожарных мотопомп к месту пожара.

## **Правила пожарной безопасности в лесу**

### ОСНОВНЫЕ ПРИЧИНЫ ВОЗНИКНОВЕНИЯ ЛЕСНЫХ ПОЖАРОВ

Основным виновником лесных пожаров является человек – его небрежность при пользовании в лесу огнем во время работы и отдыха. Большинство пожаров возникает в результате сельскохозяйственных палов, сжигания мусора, в местах пикников, сбора грибов и ягод, во время охоты, от брошенной горящей спички, непотушенной сигареты. Во время выстрела охотника вылетевший из ружья пыж начинает тлеть, поджигая сухую траву. Часто можно видеть, насколько завален лес бутылками и осколками стекла. В солнечную погоду эти осколки фокусируют солнечные лучи как зажигательные линзы. Не полностью потушенный костер в лесу служит причиной последующих больших бедствий.

Статистика природных пожаров показывает, что их всплеск наблюдается в выходные дни, когда люди массово направляются отдыхать на природу.

В лесных массивах наиболее часто возникают низовые пожары, выжигающие лесную подстилку, подрост и подлесок, травянисто-кустарничковый покров, валежник, корневища деревьев и т.п. В засушливый период при ветре представляют опасность верховые пожары, при которых огонь распространяется также и по кронам деревьев, преимущественно хвойных пород.

При горении торфа и корней растений существует угроза возникновения подземных пожаров, распространяющихся в разные стороны. Способность торфа самовозгораться и гореть без доступа воздуха и даже под водой представляет большую опасность. Над горящими торфяниками возможно образование «столбчатых завихрений» горячей золы и горячей торфяной пыли, которые при сильном ветре переносятся на большие расстояния и вызывают новые загорания.

### ЕСЛИ ВСЕ-ТАКИ ВЫ ОКАЗАЛИСЬ В ЛЕСУ, СОБЛЮДАЙТЕ СЛЕДУЮЩИЕ ПРАВИЛА БЕЗОПАСНОСТИ

***В пожароопасный период в лесу категорически запрещается:***

- разводить костры, использовать мангалы, другие приспособления для приготовления пищи;
- курить, бросать горящие спички, окурки, вытряхивать из курительных трубок горячую золу;

- стрелять из оружия, использовать пиротехнические изделия;
- оставлять в лесу промасленный или пропитанный бензином, керосином и иными горючими веществами обтирочный материал;
- заправлять топливом баки работающих двигателей внутреннего сгорания, выводить для работы технику с неисправной системой питания двигателя, а также курить или пользоваться открытым огнем вблизи машин, заправляемых топливом;
- оставлять на освещенной солнцем лесной поляне бутылки, осколки стекла, другой мусор;
- выжигать траву, а также стерню на полях.

Лица, виновные в нарушении правил пожарной безопасности, в зависимости от характера нарушений и их последствий, несут дисциплинарную, административную или уголовную ответственность.

#### ЧТО ДЕЛАТЬ ЕСЛИ ВЫ ОКАЗАЛИСЬ В ЗОНЕ ЛЕСНОГО ПОЖАРА

- Если вы обнаружили очаги возгорания, немедленно известите противопожарную службу по телефону 01 (по мобильному телефону по номеру 112)!
- Если пожар низовой и локальный, можно попытаться потушить пламя самостоятельно: его можно попытаться сбить, захлестывая ветками лиственных пород, заливая водой, забрасывая влажным грунтом, затаптывая ногами. Торфяные пожары тушат перекапыванием горящего торфа с поливкой водой.
- При тушении пожара действуйте осмотрительно, не уходите далеко от дорог и просек, не теряйте из виду других участников, поддерживайте с ними зрительную и звуковую связь.
- При тушении торфяного пожара учитывайте, что в зоне горения могут образовываться глубокие воронки, поэтому передвигаться следует осторожно, предварительно проверив глубину выгоревшего слоя.
- Если у вас нет возможности своими силами справиться с локализацией и тушением пожара:
  - немедленно предупредите всех находящихся поблизости о необходимости выхода из опасной зоны;

- организуйте выход людей на дорогу или просеку, широкую поляну, к берегу реки или водоема, в поле;
- выходите из опасной зоны быстро

### Обращение к населению Козульского района

**Внимание! Наступил пожароопасный сезон. Будьте осторожны с огнем в лесу. Помните, что не затушенные костры, брошенные горящие окурки и спички являются источником лесного пожара, сообщите работникам лесной охраны, окажите посильную помощь в ликвидации лесного пожара. Только совместными силами мы сможем бороться с лесными пожарами.**

### Профилактическая работа

В целях предупреждения пожаров и гибели при них сотрудники ОНД и ПР по Козульскому району увеличили количество подворовых обходов. В первую очередь сотрудники посещают наиболее уязвимые социальные группы – многодетные семьи и неполные семьи, в которых воспитываются несовершеннолетние дети. Эти сезонные профилактические мероприятия стимулируют граждан привести свое жилище в порядок, отремонтировать печное отопление, газовое оборудование, электропроводку. Также осматриваются придомовые территории, даем необходимые рекомендации по приведению усадьбы, надворных построек в противопожарных расстояниях.

Каждому домовладельцу вручается памятка с указанием телефонов экстренной службы, пожарной части и правилами безопасного поведения при пожаре.

### Помните!

**Соблюдение мер пожарной безопасности – это залог вашего благополучия, сохранности вашей жизни и жизни ваших близких!**

**Пожар легче предупредить, чем потушить!**

**Уважаемые граждане не подвергайте свою жизнь, а также жизнь и здоровье людей, ваших близких и родственников, убедительно просим не допускать нарушения норм и правил пожарной безопасности**



простые правила для всех

## **Как избежать пожара в квартире**

- контролируйте состояние электропроводки и электрических розеток;
- не оставляйте без присмотра включенные в сеть электробытовые приборы;
- не включайте в одну розетку одновременно несколько мощных энергопотребителей;
- не бросайте в мусоропровод или с балкона непогашенные окурки;
- не курите в лифте, не курите в постели;
- не разрешайте детям играть со спичками и зажигалками;
- не загромождайте пути эвакуации и подступы к пожарным шкафам предметами домашнего обихода;
- соблюдайте правила эксплуатации газовых плит и колонок;
- содержите средства пожаротушения и установки пожарной сигнализации в исправном состоянии;
- соблюдайте чистоту и порядок в доме;
- приобретите в целях безопасности вашей семьи огнетушитель;
- всегда будьте осторожны с огнём.



**В случае возникновения пожара звоните по телефону «01»**

**Ст. инспектор ОНД и ПР по Козульскому району  
УНД и ПР ГУ МЧС России по Красноярскому краю  
капитан внутренней службы  
В.А. Дутчик**

Выпускается бесплатно.  
Тираж 999 экз.

№ 68 от 20 мая 2019 года

Выпускается ОНД и ПР по Козульскому району Красноярского края.  
Адрес: 662050, Красноярский край, Козульский район, п. Козулька, ул. Центральная, 40 «А»  
тел. (39154) 2-11-01  
Редактор газеты: ст. инспектор ОНД и ПР по Козульскому району В.А. Дутчик